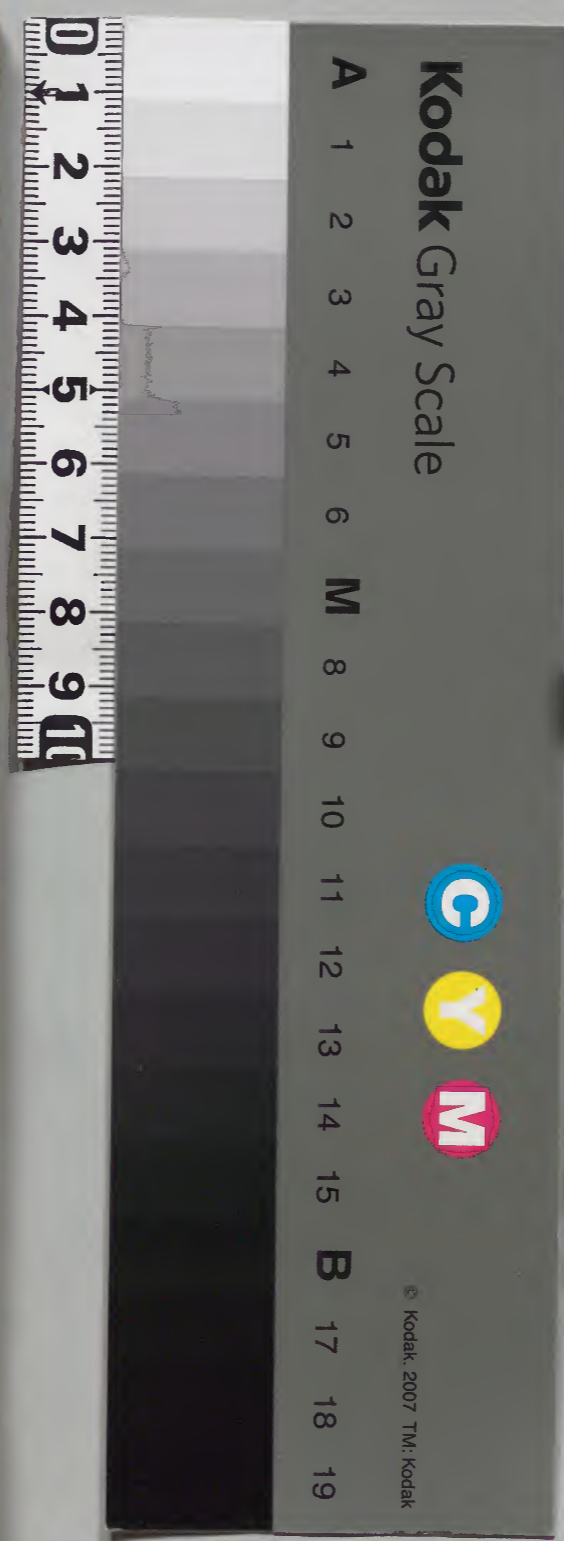


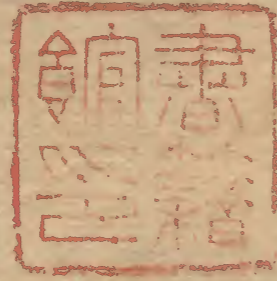
|   |   |   |   |   |
|---|---|---|---|---|
|   |   |   | 二 | 漢 |
|   |   | 八 | 〇 | 書 |
|   | 一 | 八 | 〇 | 門 |
| 六 | 八 | 〇 |   |   |
| 冊 | 架 | 函 | 號 | 類 |

|   |   |
|---|---|
| 二 | 漢 |
| 七 | 〇 |
| 三 | 〇 |
| 〇 | 八 |
| 六 | 〇 |
| 九 | 〇 |

|      |         |
|------|---------|
| 內閣文庫 |         |
| 番號   | 漢 2008  |
| 冊數   | 6( 1)   |
| 函號   | 273 109 |

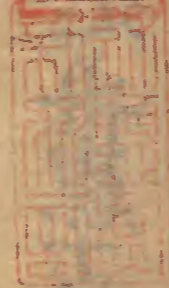
273-109





易學啓蒙序

遠東文庫



聖人觀象以畫卦イラ揲著以命爻シ  
 使天下後世之人皆有以決嫌テ  
 疑定猶豫而不迷於吉凶悔吝ト  
 之塗其切可謂盛矣然其為卦ニ  
 也自本而榦自榦而支其勢若ク

有所迫而自不能已其為著也  
分合進退從橫逆順亦無徃而  
不相值焉是豈聖人心思智慮  
之所得為也哉特氣數之自然  
形於法象見於圖書者有以啓  
於其心而假手焉耳近世學者

類喜談易而不察乎此其專於  
文義者既支離散漫而無所根  
著其涉於象數者又皆牽合傳  
會而或以為出於聖人心思智  
慮之所為也若是者予竊病焉  
因與同志頗輯舊聞為書四篇

牽合曰傳  
會上曰曰

劉野  
李退溪

真一本作暮  
莫古暮字後  
人下又加日  
雲臺真逸手記  
手記猶手錄手  
編手校之類京  
城有尹生光溢  
每言手字里之屬  
逸字真逸手乃  
晦庵之別號也  
余聞而非之其  
後鄭淵陰之子  
某亦謂其家得  
唐本於蒙其所  
註直以手字為  
號如為說云云  
升大喜誌其說  
之顯然終無義

理不可取信欲  
從湖陰公借見  
其本病未果而  
來為可恨耳○  
後因尋善亦得  
一本如尹鄭說  
以書來質余執  
前說以拒之已  
而禹又得善本  
而校之則前所  
云尹鄭及禹初  
見本乃手下缺  
一記字故諸人  
為所誤而云然  
耳

以示初學使毋疑於其說云淳

熙丙午莫春既望雲臺真逸手

記補解時朱文公主管台州崇道觀  
秩滿復丐祠拜華州雲臺之命故

稱雲臺真逸

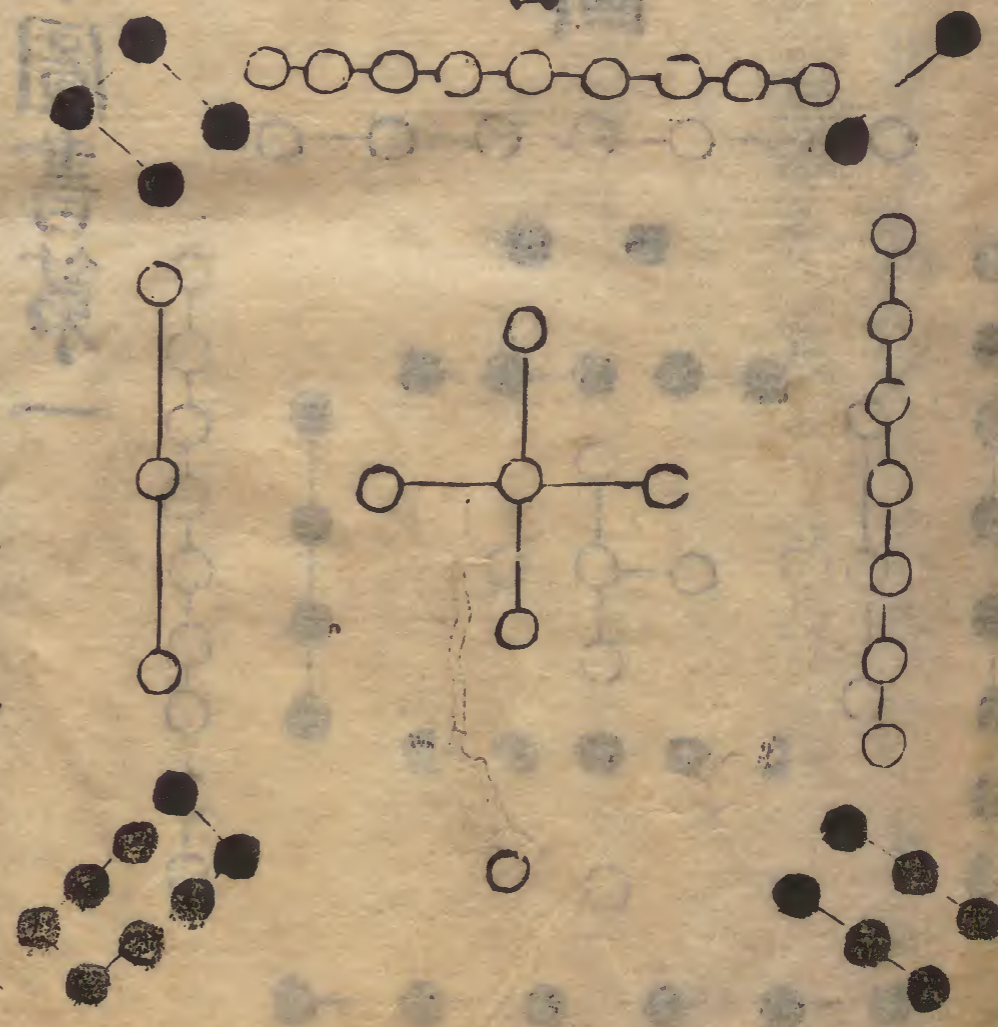
朱子曰易之一書最不易讀某作  
啓蒙正為見人說得支離竊謂易  
中所說象數聖人所已言者不過  
如此今學者但曉得此數條則於  
易略通大體而象數亦皆有用此

外紛紛皆不須理會矣其第二篇  
論太極兩儀四象之屬尤精誠得  
其說則知聖人畫卦不假纖毫思  
慮計度而所謂畫前有易者信非  
虛語也○某一生只看得大學啓  
蒙兩件文字透見得前賢所未到  
處○啓蒙初開只因看歐陽公集  
內或問易大衍遂將來考算得出  
○看啓蒙方見得聖人一部易皆  
是假借虛設之辭蓋緣天下之理  
若正說出便只作一件用唯以象  
言則當卜筮之時看是甚事都來

易學啟蒙補遺卷之二



# 雜書



易大傳曰河出圖洛出書

## 聖人則之

孔安國云河圖者伏羲氏王天下龍

馬出河遂則其文以畫八卦洛書者

禹治水時神龜負文而列於背有數

至九禹遂因而第之以成九類

無明王出而  
之不與感嘉  
春秋而與中  
麟之一句

程子曰孔子感麟而作春秋麟不

出春秋豈不作大抵須有發端處

如畫八卦因見河圖洛書果無圖

書八卦亦須作因見賣兔者曰聖

孔安國魯人孔子  
十二世孫申公弟  
子治古文尚書承  
詔作傳武帝朝為  
諫議大夫以文章  
政事各冠當時  
按左傳魯哀十四  
年西狩獲麟傳曰  
西狩於大野叔孫  
氏之車子鉏商獲  
麟以為不祥仲尼  
觀之曰麟也然後  
取之杜預注麟仁  
獸聖王之嘉瑞時  
遇獲仲尼傷周道  
瑞之無應故因魯  
興之教絕筆於獲  
麟之一句

異本因字下別有  
看字

人見河圖洛書而畫八卦然何必圖書只看此兔亦可作八卦數便在中可起古聖人只取神物之至者耳○朱子曰某以河圖洛書為不足信自歐陽公以來已有此說然終無柰顧命繫辭論語皆有此言而諸儒所傳二圖之數雖有交互而無乖戾須數逆推從橫曲直皆有明法不可得而破除也○河圖與易之天一地十者合而載天地五十有五之數則固易之所自出也洛書與洪範之初一至九者合而見九疇之數則固範之所自出也繫辭雖不言伏羲受河圖

固異作周

以作易然所謂仰觀俯察遠求近取安知河圖非其中一事耶大抵聖人制作所由初非一端然其法象之規模必有最親切處如鴻荒之世天地之間陰陽之氣雖各有象然初未嘗有數也至於河圖之出然後五十有五之數奇偶生成粲然可見此其所以深發聖人之獨智又非泛然氣象之所可得而擬也是以仰觀俯察遠求近取至此而後兩儀四象八卦之陰陽奇偶可得而言雖繫辭所論聖人作易之由者非一而不害其得此而後決之也○玉齋胡氏曰龍馬周

易學啓蒙補要解

按一統志渥注水在陝西蕭州衛城西八百餘里沙州境內李斐曰初南陽新野人果利長武帝時遭刑屯田于郡界數於此水旁見郡野馬中有奇者與凡馬異來飲此水利長先作土人持勒糾立水旁後為亂習久之乃代士人時勒糾故得真馬獻之欲神異此馬故云從水中出也

禮夏官馬八尺以上為龍言馬之特異如龍也漢武帝元狩三年得神馬於渥注水中亦此之類神龜大戴禮曰甲蟲三百六十而神龜為之長補解河圖自一至十五五點之在馬背者其旋毛之圈有五點之在龜背者其拆文如知星象故謂之圖洛書自一至九四十五點之在龜背者其拆文如字畫故謂之書

劉歆云伏羲氏繼天而王受河圖而畫之八卦是也禹治洪水賜洛書法

而陳之九疇是也河圖洛書相為經

緯八卦九章相為表裏

潛室陳氏曰經緯之說非是以上下為經左右為緯大抵經言其正緯言其變而二圖互為正變主河圖而言則河圖為正洛書為變主洛書而言則洛書為正而河圖又為變要之天地間不過一陰一陽以兩其五行而太極常居其中二圖雖縱橫變動要只是參互呈見此所以謂之相為經緯也表裏之說亦然蓋河圖不但可以畫卦亦



可以明疇洛書不特可以明疇亦  
可以畫卦但當時聖人各因一事  
以垂法後世伏羲但據河圖而畫  
卦大禹但據洛書而明疇要之伏  
羲之畫卦其表為八卦而其裏固  
可以為疇大禹之叙疇其表為九  
疇而其裏固可以為卦此  
所以謂之相為表裏也

關子明云河圖之文七前六後八左  
九右洛書之文九前一後三左七右  
四前左二前右八後左六後右

朱子曰讀大戴禮書又得一證甚  
明其明堂篇有二九四七五三六  
一八之語而鄭氏注云法龜文也  
然則漢人固以九數者為洛書矣

邵子曰圓者星也曆紀之數其肇於

此乎

曆法合二始以定剛柔二中以定  
律曆二終以紀閏餘是所謂曆紀  
也

方者土也畫州井地之法其放於此  
乎

九州有九井九百畝是所謂畫州井地也

蓋圓者河圖之數方者洛書之文故

羲文因之而造易禹箕叙之而作範

也

漢書向字子政本名更生漢宗室德之子明經有行於時推獎宣帝時為御史大夫書吳祿成帝時為諫議大夫嘗者新序說范及烈女傳上之帝大嘉納陸中聖校尉以王氏專政又著洪範五行傳論奏之帝不能用焉按漢書固字孟堅安陵人彪長子九歲能文及長博學載籍明帝時與校秘書續於父所著西漢書目及作兩

蔡元定曰古今傳記自孔安國劉向父子班固皆以為河圖授羲洛書錫禹關子明邵康節皆以十為河圖九為洛書蓋大傳既陳天地五十有五之數洪範又明言天乃錫禹洪範九疇而九宮之數戴九

都賦頃記凡若千篇行世意見各家意見謂已意說見一本意作應非是朱子與陸子論論意見與引說意均為說可知非臆字義也

展一左三右七二四為肩六八為足正龜背之象也惟劉牧意見以九為河圖十為洛書託言出於布夷既與諸儒舊說不合又引大傳以為二者皆出於伏羲之世其易置圖書並無明驗但謂伏羲兼取圖書則易範之數誠相表裏為可疑耳其實天地之理一而已矣雖時有古今先後之不同而其理則不容於有也故伏羲但據河圖以作易則不必預見洛書而已逆與之合矣大禹但據洛書以作範則亦不必追考河圖而已暗與之符矣其所以然者何哉誠以此理

陳圖南

之外無復它理故也然不特此耳律呂有五聲十二律而其相乘之數究於六十一日名有十幹十二支而其相乘之數亦究於六十二者皆出於易之後其起數又各不同然與易之陰陽策數多少自相配合皆為六十者無不若合符契也下至運氣參同太一之屬雖不足道然亦無不相通蓋自然之理也假令今也復有圖書者出其數亦必相符可謂伏羲有取於今日而作易乎大傳所謂河出圖洛出書聖人則之者亦沈言聖人作易作範其原皆出於天之意如言以下

筮者尚其占與莫大乎蓍龜之類易之書豈有龜與卜之法乎亦言其理無二而已爾

朱子白二始者一也下奇故為剛二偶故為柔二中者五六也五者十干六者十二辰也二終者九與十也閏餘之法以二十九歲為一章姑備其說以明十數之為河圖耳又曰圓者星也圓者河圖之數言無那四角底其形便圓又曰河圖既無那四隅則比之洛書固亦為圓矣方者土也方者洛書之文言畫州井地之所依倣而作者也書

五音司  
納音圖見素問今

按通鑑開朗字子  
明北魏人太和末  
王穆公此受封晉  
陽辟朗為公府記  
室因與謗易侗然  
了響言虬嘆曰天  
矣才也此音求  
同刺

阮逸按宋鑑逸  
建陽人任為鎮東  
軍節度推官景祐  
初上樂論十二篇  
與胡瑗俱召赴闕  
命同校鐘律分造  
鐘磬各一萬皇祐  
中更鑿太常鐘磬  
又召瑗逸與近臣  
太常官議於秘閣  
遂與作樂事  
唐仲友按宋鑑  
仲友金華人父  
堯封紹興間為  
侍御史論錢端  
禮坐行仲友登  
第復中宏詞科  
仕至江西提刑  
傳聞知識謹折  
經史所著有六  
經解皇極經世  
圖解

禹貢禹別九州冀北揚南青東  
梁西南豫中也孟子言周家井地  
之制井九百畝其中為公田八  
家各私百畝同養公田是皆法  
洛書之九數也○西山蔡氏曰  
天下之萬聲出於一闔一闢天  
下之萬理出於一動一靜天下  
之萬數出於一奇一偶天下之  
萬象出於一方一圖○平庵項  
氏曰載九履一乃乾鑿度九宮  
之法補解乾鑿度易緯書名  
自易以來諸易師未有以為  
河圖者至宋劉牧方兩易之關

載作戴

圓

子明洞極經亦然按唐李鼎祚  
集解易盡備前也諸儒之說獨  
無所謂關子明者蓋宋阮逸偽  
作也其說見後山陳氏談叢○  
黃氏瑞節曰揚鼎卿彙六經為  
圖唐仲友輯經世圖譜並守劉  
牧之說猶珠是正云○王齋胡  
氏曰唐律曆志僧一行作曆本  
議云天數始於一地數始於二  
合二始以定剛柔天數中於五  
地數中於六合二中以定律曆  
天數終於九地數終於十二合  
終以紀閏餘天有五音所以司  
百也地有六律所以司辰也○

易學文獻通考卷一百一

前漢律曆志云天之中數五五  
為聲地之中數六六為律聲者  
宮商角徵羽也律有二陽律為  
律陰律為呂律以統氣類物曰  
黃鍾大簇姑洗蕤賓夷則無射  
是也其制截竹為筒陰陽各六  
以節五聲之上下每律呂以五  
聲加之則以五乘十二以十二  
乘五是為六十十干自甲至癸  
十二支自子至亥支幹相乘亦  
為六十陰陽老少策數配合為  
六十者老陽策數三十六老陰  
策數二十四合為六十少陽策  
數二十八少陰策數三十二亦

六氣 說見素問

參同 說易學啟蒙 傳疑具之

合為六十也運氣見黃帝素問  
五運者甲巳化土乙庚化金丙  
辛化水丁壬化木戊癸化火是  
也六氣者子午少陰君火司天  
為主氣寅申少陽相火司天為  
主氣丑未太陰濕土司天為主  
氣卯酉陽明燥金司天為主氣  
辰戌太陽寒水司天為主氣巳  
亥厥陰風木司天為主氣是也  
以運氣相乘言之甲丙戊庚壬  
為陽加於子午寅申辰戌計三  
十月乙丁巳辛癸為陰加於丑  
未卯酉巳亥計三十二日總陰陽  
支幹是為六十也參同乃修養

按一統志伯陽吳  
人好道不仕居山  
煉丹丹成上昇作  
參同契五行相類  
等書

之書後漢魏伯陽所作以乾坤  
為爐鼎坎離為金刀木藥所用  
以為火候者六十一卦也太乙日  
家有太一統紀之書其說蓋亦  
主於六十  
十也

天一地二天三地四天五  
地六天七地八天九地十  
天數五地數五五位相得  
而各有合天數二十有五  
地數三十凡天地之數五

十有五此所以成變化而  
行鬼神也

神解變化謂二變生水  
而六化生之二化生火  
而七變成之三變生水而八化生  
四化生金而九變成之五變生土而  
十化生之鬼神謂凡奇偶生成之屈  
伸往來者

此一節夫子所以發明河圖之數也  
天地之間一氣而已分而為二則為  
陰陽而五行造化萬物始終無不管

共一本作同

於是焉故河圖之位一與六共宗而居乎北二與七為朋而居乎南三與八同道而居乎東四與九為友而居乎西五與十相守而居乎中蓋其所以為數者不過一陰一陽一奇一偶以兩其五行而已所謂天者陽之輕清而位乎上者也所謂地者陰之重濁而位乎下者也陽數奇故一三五七九皆屬乎天所謂天數五也陰數偶故二四六八十皆屬乎地所謂地數五也天數地數各以類而相求所謂五位之相得者然也天以一生水而地以六成之地以二生火而天以七成之天以三生木而地以八成之

易學啟蒙卷第一

楊雄八十五

十三

濁而位乎下者也陽數奇故一三五七九皆屬乎天所謂天數五也陰數偶故二四六八十皆屬乎地所謂地數五也天數地數各以類而相求所謂五位之相得者然也天以一生水而地以六成之地以二生火而天以七成之天以三生木而地以八成之

易學啟蒙卷第一

十四

地以四生金而天以九成之天以五  
 生土而地以十成之此又其所謂各  
 有合焉者也積五奇而為二十五積  
 五偶而為三十合是二者而為五十  
 有五此河圖之全數皆夫子之意而  
 諸儒之說也

朱子曰五行有以質而語其生之  
 序者則曰水火木金土有以氣而

鳴按水字下  
 又別有水字

語其行之序者則木火土金水陰  
 根陽火陽根陰錯綜而生其端是  
 天一生水地二生火天三生木地  
 四生金到得運行處便水生木木  
 生火火生土土生金金又生水水  
 又生木循環相生又曰陽變陰合  
 初生水水火水火氣也流動閃爍其  
 體尚虛其成形猶未定次生木金  
 則確然有定形矣又曰太極天地  
 生物先其輕清以及重濁天一生  
 水地二生火二物在五行中最輕  
 清金木復重於水火土又重於金  
 木或曰土寄旺於四季各十八日  
 何獨火生土而土生金也曰夏季

爍  
 爍切音鏢  
 爍爍貌

奇音記寓也附託也傳也

旺干板切音王  
 光美也明也  
 作旺最可疑

方是...

五



勉齋五行分屬陰陽前後說有不同見易學啟蒙家傳疑

十八日土氣為最旺故能生秋金也○勉齋黃氏曰自一至十特言奇偶之多寡爾初非以次序而言天得奇而為水故曰一生水一之極而為三故曰三生木地得偶而為火故曰二生火二之極而為四故曰四生金何也一極為三以運之圓而成三故一而三也二極為四以二周之方而成四故二而四也如果以次序言則一生水而未成水必至五行俱足猶待第六而後成水二生火而未成火必待五行俱足然後第七而成火耶如此則全不成造化亦不成義理矣

火  
六之成水也猶坎之為卦也一陽居中天生水也地六包於外陽少陰多而水始盛成七之成火也猶離之為卦也一陰居中地二生火也天七包於外陰少陽多而火始盛成坎屬陽而離屬陰以其內者為主而在外者成之也又曰只以造化本原及人物之初生驗之便自可合天一生水水便有形人生精血湊合成體亦若造化之有火也地二生火便有氣人有此體便能為聲聲者氣之所為亦若造化之有火也水陰而火陽貌亦屬陰而言亦屬陽也水火雖有形質

親言視聽思

既生魄陽曰魂  
說左傳昭公七年有

耳屬金可疑此謂  
以耳而論所屬則  
當屬水而不可屬  
金故可疑以聽而  
可論所配則因當  
配金無可疑者上  
文為金為肺為聽  
云云乃以聽論配  
非以耳論屬之謂  
也

易學啟蒙卷第一

然乃造化之初故水但能潤火但  
能炎其形質終是輕清至若天三  
生木地四生金則形質已全具矣  
亦如人身耳目既具則人之形成  
矣木陽而金陰亦猶視陽而聽陰  
也又曰洪範五行五事皆以造化  
之初及及人物始生言之也造化之  
初天一生水而三生木地二生火  
而四生金蓋以陰陽之氣一濕一  
燥而為水火濕極燥極而為木與  
金也人物始生精與氣耳太傳曰  
精氣為物子產曰物生始化曰魄  
既生魄陽曰魂此皆精妙之語精  
濕而氣燥精實而氣虛精沉而氣

浮故精為貌而氣為言精之盛者  
濕之極故為木為肝為視氣之盛  
者燥之極故為金為肺為聽大抵  
貌與視屬精故精衰而目暗言與  
聽屬氣故氣塞而耳聾此曉然易  
見者也又曰耳屬金是誠可疑醫  
家以耳屬腎以肺屬金然配與屬  
不同屬者管屬之謂配者此並之  
謂論其管屬則耳屬於腎取其比  
並則聽比於金也又曰水火木金  
有兩項看如作行之序看則木火  
是陽金水是陰行於春夏為陽行  
於秋冬為陰如作生之序看則水  
木是陽火金是陰生於天一地三

此

太極圖解有一處  
 可疑  
 圖解謂水陰盛火  
 陽盛金陰釋木陽  
 釋如作行之序看  
 則陰陽之分微盛  
 之序猶之可也今  
 說生之序而以是  
 為言則非待與下  
 文水木陽火金陰  
 之分類相及盛者  
 居先而釋者居後  
 亦為倒說矣  
 勉齋以為疑而改  
 正之今當從勉齋  
 說

為陽生於地二地四為陰因云太  
 極圖解有一處可疑圖以水陰盛  
 故居右火陽盛故居左金陰釋故  
 次水木陽釋故次火此是說生之  
 序下文却說水木陽也火金陰也  
 却以水為陽火為陰論來物之初  
 生自是幼嫩如陽始生為水尚柔  
 弱到生木已強盛陰始生為火尚  
 微到生金已成質如此則水為陽  
 釋金為陰盛也○雲莊劉氏曰水  
 陰也生於天一火陽也生於地二  
 是其方生之始陰陽互根故其運  
 行水居子位極陰之方而陽已生  
 於子火居午位極陽之方而陰已

易學居業精要解

生於午若木生於天三專屬陽故  
 其行於春亦屬陽金生於地四專  
 屬陰故其行於秋亦屬陰不可以  
 陰陽互言矣蓋水火未離平氣陰  
 陽交合之初其氣自有互根之妙  
 木則陽之發達金則陰之收斂而  
 有定質矣此其所以與水火不同  
 也○思齋翁氏曰水火木金不得  
 土不能各成一器何以見之且天  
 一生水一得五便為水之成地二  
 生火二得五便為火之成天三生  
 木三得五便為木之成地四生金  
 四得五便為金之成皆本於中五  
 之土也又曰河圖陰陽之位生數

易學居業精要解

如兄弟如夫婦  
 以比者為兄弟如  
 乙為甲之妹之類  
 以我冠者為妻財  
 如甲木以乙土為  
 妻庚金以乙木為  
 妻之類

為主而成數配之東北陽方則主  
 之奇而與合者偶西南陰方則  
 主之以偶而與合者奇也○玉齋  
 胡氏曰一陰一陽以生成言也一  
 奇一偶一三三五七九為奇二四六  
 八十為偶也陰陽奇偶之合則一  
 六為水二七為火三八為木四九  
 為金五十為土故其在十干則木  
 有甲乙火有丙丁土有戊己金有  
 庚辛水有壬癸所謂兩其五行也  
 五位相得謂一與二二三與四四與  
 五而相得各有合謂一與六二與七  
 三與八四與九五與十皆兩相合

也朱子曰相得如兄弟有合如夫  
 婦蓋以相得則取其奇偶之相為  
 次第辨其類而不容紊也亦有合則  
 取其奇偶之相為生成合其類而  
 不容間也相得有合四字該盡河  
 圖之數又曰相得有合在十干甲  
 乙木丙丁火戊己土庚辛金壬癸  
 水便是相得甲與己合乙與庚合  
 丙與辛合丁與壬合戊與癸合便  
 是各有合也要解十干者五行之  
 清氣甲陽木乙陰木位旺東方以  
 北者為兄弟第一則乙者甲之妹也丙  
 陽火丁陰火位旺南方丁者丙之  
 妹也戊陽土己陰土位旺中央己

其象其說已具於前  
象指洛書一圖說通指  
大傳孔則開邵諸說知  
者觀圖原已過半又參  
諸說以通之經緯表裏  
之義寧不可得耶

者戊之妹也庚陽一金辛陰一金位與  
西方辛者庚之妹也壬陽水癸陰  
水位旺北方癸者壬之妹也以我  
剋者為妻則甲木以己土為妻故  
甲與己合庚金以乙木為妻故乙  
與庚合丙火以辛金為妻故丙與  
辛合壬水以丁火為妻故丁與壬  
合戊土以癸水為妻故戊與癸合  
至於洛書則雖夫子之所未言然其  
象其說已具於前有以通之則劉歆  
所謂經緯表裏者可見矣

或曰河圖洛書之位與數其所以不  
同何也曰河圖以五生數統五成數  
而同處其方蓋揭其全以示人而道  
其常數之體也  
要解揭其全者舉生  
成之全數也  
洛書以五奇數統四偶數而各居其  
所蓋主於陽以統陰而肇其變數之  
用也

河圖之行合  
 今按節齋此說見  
 象數篇其文多與  
 撰其略於此以明  
 曰氣有三而行有  
 七九者陽之行也  
 十者陰之行也二  
 變化五非二不能  
 五行也天地陰陽  
 對待之定  
 辭自一至十者陰  
 陽流行之  
 次序云據此則  
 行合只是  
 謂以生數之一二  
 三四五合  
 成數之六七八九  
 十皆以數  
 之流行次第而合  
 故云行合

天原發微  
 此不同姑  
 行合之義  
 五三三五  
 二四六八  
 非五不能  
 自行五者  
 對待之定  
 陽流行之  
 行合只是  
 三四五合  
 十皆以數  
 故云行合

節齋蔡氏曰河圖數偶偶者靜靜  
 以動為用故河圖之行合皆奇一  
 合六二合七三合八四合九五合  
 十是故易之吉凶生乎動蓋靜者  
 必動而後生也洛書數奇奇者動  
 動以靜為用故洛書之位合皆偶  
 一合九二合八三合七四合六是  
 故範之吉凶見乎靜蓋動者必靜  
 而後成也○九峯蔡氏曰河圖體  
 圓而用方聖人以之而畫卦洛書  
 體方而用圓聖人以之而敘疇卦  
 者陰陽之象也疇者五行之數也  
 象非偶不立數非奇不行奇偶之  
 分象數之始也陰陽五行固非二

送  
 五也史也代也

體八卦九疇亦非二致理一分殊  
 非深於造化者安能識之又曰河  
 圖非無奇也而用則存乎偶洛書  
 非無偶也而用則存乎奇偶者陰  
 陽之對待乎奇者五行之迭運乎  
 對待者不能孤迭運者不可窮天  
 地之形四時之行人物之生萬化  
 之疑其妙矣乎○潛室陳氏曰河  
 圖以生數統成數洛書以奇數統  
 偶數若不相似也然一必配六二  
 必配七三必配八四必配九五必  
 居中之而配十圖書未嘗不相似河  
 圖之生成同方洛書之奇偶異位  
 若不相似也然同方者有內外之

易學啟蒙卷之四

三十一

八卦全不用十  
此言則圖以畫卦也屢其中  
五与十而不用也不言五獨  
言十者上文未說河圖備數  
之全兩其實無十故此只言  
不用十以結其義耳

分是河圖猶洛書也異位者有比  
肩之義是洛書亦猶河圖也又如  
河圖則備數之全洛書則缺數之  
十此疑若相戾也然河圖之全數  
乃皆自五而來一得五而為六二  
得五而為七三得五而為八四得  
五而為九至其所謂十者乃五得  
五而為十其實未嘗有十也八卦  
全不用十洛書雖曰缺十而皆有  
含十之義一對九而含十二對八  
而含十三對七而含十四對六而  
含十十常夾居五之兩端與河圖  
頗相類是亦未嘗無十也○雲莊  
劉氏曰河圖者陰陽生成之合洛

書者陰陽奇偶之分以質而論則  
分而各居其所是對待之定體也  
以氣而論則合而同處其方是流  
行之妙用也要解河圖之生成氣  
之流一行也洛書之奇偶象之定止  
也河圖圓而行洛書方而止然氣  
質二者初不相離有分則必有合  
有合則必有分所謂推之於前不  
見其始之合引之於後不見其終  
之離又不可以拘泥而觀之也○  
譔一作謂黃氏瑞節曰九峯蔡氏譔皇極內  
篇數為一書以為易更四聖而象  
已著範錫神禹而數不傳於是  
有範數圖有八十一章六千五百六

十一變西山真氏云蔡氏範數與  
三聖之易同功者是也○王齋胡  
氏曰河圖以生成分陰陽以五生  
數之陽統五成數之陰而同處其  
方陽內陰外生成相合交泰之義  
也洛書以奇偶分陰陽以五奇數  
之陽統四偶數之陰而各居其所  
陽正陰偏奇偶既分尊卑之位也  
河圖數十十者對待以立其體故  
為常洛書數九九者流行以致其  
用故為變也常變之說朱子特各  
舉所重者為言非謂河圖專於常  
有體而無用洛書專於變有用而  
無體也自河圖四象之合者觀之

象之列於四方者各當其所處之  
位此其體之常象之處于西南者  
不協夫所生之卦又為用之變矣  
伏羲則其變者以作易即橫圖卦  
畫之成而究圓圖卦氣之運則知  
四象分為八卦陰之老少不動而  
陽之老少迭遷此其變也豈拘於  
常者乎自洛書四象之分者觀之  
象之居于西南者不當其所處之  
位此其用之變象之列于四方者  
悉協夫所生之卦又為體之常矣  
大禹則其常者以作範因武王  
倫攸敘之問以究箕子天錫禹疇  
之對則知四象分為九疇陽居四



中居字當於居乎西生居三二八之離震居乎東

正則配四陽之卦以為陰之宰陰居四隅則配四陰之卦以為陽之輔此主常也豈撓於變者乎補解  
河圖之三一六水居北二七火居南三一八木居東四九金居西此即象之列於四方者各當其所處之位也乾兌生於老陽之四九而居乎南巽坎生於少陽之二七而居乎西北即象之真乎西南者不協夫所生之卦也洛書之二七火居西四九金居南此即象之居乎西南者不當其所處之位也生於一六之坤艮居乎北生於二七之巽坎也

曰其皆以五居中者何也曰凡數之始一陰一陽而已矣陽之象圓圓者徑一而圍三陰之象方方者徑一而圍四圍三者以一為一故參其一陽而為三圍四者以二為一故兩其一

易學啟蒙卷一

二七

易學之要

陰而為二要解陰之象方而圓四以

是所謂參天兩地者也三二之合則

為五矣此河圖洛書之數所以皆以

五為中也

節齋蔡氏曰天數奇以一為一故  
三三地數偶以二為二故兩卦畫亦  
然陽奇為一而陰偶為二也○平  
齋胡氏曰陽之數奇而屬乎天其  
象為圓圓者取其動也凡物之圓  
者其直徑則一而橫圍則三若陽

則其數以二為一而用其全擬之  
於象實圍三而三各一奇皆在所  
用故曰參天陰之數偶而屬乎地  
其象為方方者取其靜也凡物之  
方者其直徑則一而橫圍則四若  
陰則其數以二為一而用其半擬  
之於象實圍四而四合二偶半在  
所用故曰兩地夫數始於陰陽倚  
於參兩參兩之合則為五此圖書  
之數所以皆以五居中而陽大陰  
小陽饒陰乏故陽得用全而陰惟  
用半其尊陽之義實昉於此矣或  
問參天兩地舊說以為五生數中  
天參地兩不知其說如何要解天

易學之要

二五

三者一三五也朱子云如北却是  
地一兩者二四也三天二地不見參  
兩之意參天者參之以三兩地者  
兩之以二也又云一箇天參之而  
為三一箇地兩之而為二二三為  
九三二為六兩其三三一其二為八  
兩其二一其三為七此又  
七八九六之數所由起也

然河圖以生數為主故其中之所以  
為五者亦具五生數之象焉其下一  
點天一之象也其上一點地二之象

也其左一點天三之象也其右一點  
地四之象也其中一點天五之象也  
洛書以奇數為主故其中之所以為  
五者亦具五奇數之象焉其下一點  
亦天一之象也其左一點亦天三之  
象也其中一點亦天五之象也其右  
一點則天七之象也其上一點則天

九之象也

王齋胡氏曰圖之五具五生數之象書之五具五奇數之象蓋皆以其所主者言之有主必有賓而圖之成數與書之偶數亦各具於中央之五數矣圖之中五下一點既具天一之象則一與六合而地六之成數自不能離乎天之一矣以至二三四五皆然如是則河圖由一與六以至五與十生成相合而五十五之全數盡具於中央五數之中書之中五下一點既具天一之象以至上一點既具天一之象

則一與二與三與四七與六九與八奇偶亦相為脗合而四十五之全數亦盡具於中央之五數矣豈可惟以五數拘之哉

其數與位皆三同而二異蓋陽不可易而陰可易成數雖陽固亦生之陰也

雲莊劉氏曰圖之一三五七九皆奇數陽也而一三五之位不易七九之位易者亦以天地之間陽動主變故也然陽於北東則不動於

西南則互遷者蓋北東陽始生之  
方西南陽極盛之方陽主進數又  
必進於極而後變也○王齋胡氏  
曰數則河圖自一至十洛書自一  
至九之數位則東西南北中央之  
位皆三同而二異者圖書之一六  
皆在北三八皆在東五皆在中三  
者之位數皆同也圖之二七在南  
而書則二七在西圖之四九在西  
而書則四九在南二者之位數皆  
異也陽不可易專指一三五陰可  
易統指二七四九成數雖陽指七  
九固亦生之陰指七為二生數之  
陰九為四生數之陰也二四以生

數言雖屬陽然以偶數言則屬陰  
不得謂之陽矣故可易七九以奇  
數言雖屬陽然以成數言只可謂  
之陰矣故可易其曰成數雖陽固  
亦生之陰不曰生數雖陰固亦成  
之陽者蓋但主陰可易而言也要  
解生數謂二四也以二四生數而  
言則為七九成數之陽也

曰中央之五既為五數之象矣然其  
為數也奈何曰以數言之通乎一圖  
由內及外固各有積實可紀之數矣

然河圖之一二三四各居其五象本  
方之外而六七八九十者又各因五  
而得數以附于其生數之外洛書之  
一三七九亦各居其五象本方之外  
而二四六八者又各因其類以附于  
奇數之側蓋中者為主而外者為客  
正者為君而側者為臣亦各有條而

不紊也

董銖問曰夫河圖之數不過一奇  
一偶相錯而已故太陽之位即太  
陰之數太陰之位即太陽之數要  
解太陽之位一也太陽之數六也  
太陰之位四也太陽之數九也見  
其迭陰迭陽陰陽相錯所以為生  
成也天五地十居中地十亦天五  
之成數蓋一二三四已含六七八  
九者以五乘之故也蓋數不過五  
也洛書之用一二三四以對九八  
七六其數亦不過十蓋太陽占第  
一位已含太陽之數少陰占第二

易學啟蒙卷下補注

三九

位已含少陰之數少陽占第四位已含少陽之數太陰占第四位已含太陰之數雖其陰陽各自為數然五數居中太陽居一得五而成少陰居二得五而成七少陽居三得五而成八太陰居四得五而成九則與河圖一陰一陽相錯而為生成之數者亦無以異也不知可如此看否朱子答曰所論甚當河圖相錯之說尤佳○覺軒蔡氏曰一二三四為四象之位六七八九為四象之數河圖位與數常相錯然五數居中一得五而為六二得五而為七三得五而為八四得五而為九

五而為九各居其方雖相錯而未嘗不相對也洛書位與數常相對

**要解**

四位對太陰一位對太陽九數太陰

數居中一得五而為後右之六二得五而為右之七三得五而為後左之八四得五而為前之九縱橫交綜雖相對而未嘗不相錯也○玉齋胡氏曰在圖者陽生陰成在書者陽奇陰偶而皆以陽為尊也圖之數十積之為五十五有五書之數九積之為四十五有五皆可以紀其實也然以中五計之圖之一二三四者生數之陽也各居其中五本

易學啟蒙卷之六

三十一

來方位之外六七八九十者成一數之陰也又各因五而得數以附于五生數之外中者為主則外者為客矣書之一三七九者四奇數之陽也各居其中五本來方位之外而二四六八者四偶數之陰也又各從其類以附于四奇數之側正者為君則側者為臣矣造化貴陽而賤陰假圖書以顯其理出於自然之妙非可容一毫智力抑揚於其間也

曰其多寡之不同何也曰河圖主全

故極於十而奇偶之位均論其積實然後見其偶贏而奇乏也洛書主變故極於九而其位與實皆奇贏而偶乏也必皆虛其中也然後陰陽之數均於二十而無偏耳

王齋胡氏曰河圖偶贏而奇乏者地三十天二十五也洛書奇贏而偶乏者天二十五地二十也河圖虛其中之十五洛書虛其中之五

易學文義補遺

三十一



則陰陽之數均於二十矣

曰其序之不同何也曰河圖以生出  
之次言之則始下次上次左次右以  
復于中而又始于下也以運行之次  
言之則始東次南次中次西次北左  
旋一周而又始于東也其生數之在  
內者則陽居下左而陰居上右也其

成數之在外者則陰居下左而陽居  
上右也洛書之次其陽數則首北次  
東次中次西次南其陰數則首西南  
次東南次西北次東北也合而言之  
則首北次西南次東次東南次中次  
西北次西次東北而究于南也其運  
行則水克火火克金金克木木克土

右旋一周而土復克水也是亦各有

說矣

思齋翁氏曰河圖運行之序自北而東左旋相生固也然對待之位則北方一六水克南方二七火西方四九金克東方三八木而相克者已寓於相生之中洛書運行之序自北而西右轉相克固也然對待之位則東南方四九金生西北方一六水東北方三八木生西南方二七火其相生者已寓於相克之中蓋造化之運生而不克則生

者無從而裁制克而不生則克者亦有時而間斷此圖書生成之妙未嘗不各自全備也○玉齋胡氏曰河圖生出生成之序與洛書奇偶次序皆錯雜取義唯運行次序河圖則左旋相生洛書則右轉相克一六為水二七為火三八為木四九為金五十一為土河圖則水生木木生火火生土土生金左旋一周而金復生水也洛書則水克火火克金金克木木克土右轉一周而土復克水也

曰其七八九六之數不同何也曰河

圖六七八九既附于生數之外矣此  
 陰陽老少進退饒乏之正也其九者  
 生數一三五之積也故自北而東自  
 東而西以成於四之外其六者生數  
 二四之積也故自南而西自西而北  
 以成於一之外七則九之自西而南  
 者也八則六之自北而東者也此又

陰陽老少互藏其宅之變也洛書之  
 縱橫十五而七八九六迭為消長虛  
 五分十而一合九二合八三合七四  
 合六則參伍錯綜無適而不遇其合  
 焉此變化無窮之所以為妙也

神解  
 易繫

辭參伍以變錯綜其數參者三數之  
 也伍者五數之也既參以變又伍以  
 變一先一後更相考覈以審其多寡  
 之實也錯者交而互之一左一右之

易學啟蒙卷中

三十三

提挈又鑽連曰  
言久特持也

謂也綜者總而挈之一一低一昂之謂也參伍錯綜皆古語此只取交互參考之義

王齋胡氏曰此一節專言圖書七八九六之數以分陰陽之老少也七九為陽陽主進由少陽七而進七之上為八故踰八而進於九九則進之極更無去處了故九為老陽六八為陰陰主退由少陰八而退八之下為七故踰七而退於六六則退之極更無轉處了故六為老陰進則饒故老陽饒於八少陽饒於六退則乏故老陰乏於七少陰乏於九進而饒者陽之常退而饒者陰之常退而

乏者陰之常此所謂正也以言其變老陽數九由一三五積而成於四之外四老陰之位也老陰數六由二四積而成於一之外一老陽之位也此二老互歲其它之變也七八則非由積數而成七與九皆陽故少陽七自九來而居於二之上二少陰之位也八與六皆陰故少陰八自六來而居於三之上三少陽之位也此二少互歲其它之變也其在洛書雖縱橫有十五之數實皆七八九六之迭為消長一得五為六而與南方之九迭為消長四得五為九而與西北之六迭

方

為消長三得五為八而與西方之  
七迭為消長二得五為七而與東  
北之八迭為消長六抵數之進者  
為長退者為消長者退則又消消  
者進則又長六進為九則九長而  
六消九退為六則九反消而六又  
長矣要解以洛書觀之則北方之  
一得中央之五為老陰之六與南  
方老陽之九迭為消長比所謂六  
進為九則九長而六消者也陽主  
進六七八九其序也九則進之極  
故曰九長而六消陰主退九八七  
六其序也六則退之極故云九反  
消而六又長且東南陽方西北陰

方以陰往陽故謂之進以陽返陰  
故謂之退也又以河圖觀之則老  
陰由二十四積而成於一之外一老  
陽之位也此亦有六進為九之義  
七進為八則八長而七消八退為  
七則八反消而七又長矣虛五分  
十者虛中五之外則縱橫皆十以  
其十者分之則九者十分一之餘  
八者十分二之餘七者十分三之  
餘六者十分四之餘也參伍錯綜  
無適而不遇七八九六之合焉此  
所謂變化無窮之妙也又因是推  
之圖書之文七與八九與六每相  
聯屬河圖則二少位東南一老位

折合補空之說  
曲見啓蒙傳疑

西北二居南內含東外之八三居  
東內含南外之七一居北內含西  
外之九四居西內含北外之六洛  
書則一得五成六而合九四得五  
成九而合六二得五成七而合八  
三得五成八而合七又如二四成  
六而九居中一八成九而六在旁  
二六成八而七處內三四成七而  
八在下是亦九六七八  
無適而不過其合也

曰然則聖人之則之也奈何曰則河  
圖者虛其中則洛書者總其實也

要解

虛其中者不用中之五與十而  
作八卦也總其實者盡用中之五而  
作九疇也  
河圖之虛五與十者太極也奇

數二十偶數二十者兩儀也以一二  
三四為六七八九者四象也折四方  
之合以為乾坤離坎補四隅之空以  
為兌震巽艮者八卦也洛書之實其  
一為五行其二為五事其三為八政

易學啟蒙補遺卷之二

恐字下有模樣但今無所考漢儒此說未是之十四字有之

其四為五紀其五為皇極其六為三德其七為稽疑其八為庶徵其九為福極其位與數尤曉然矣

朱子曰洛書本文只有四十五點班固云六十五字皆洛書本文

神解洪範初一曰五行至威用六極

凡六十有五字古字畫少恐或只是以義起之不是數如此蓋皆以天道人事參互言之五行最急故第一五事又參之故第二身既脩可推之於政故八政次之政既成

又驗之於天道故五紀次之又繼之以皇極居五蓋能推五行正五事用八政脩五紀乃可以逮極也六三德乃是權衡此皇極者也德既脩矣稽疑庶徵繼之者著其驗也又繼之以福極則善惡之效至是不可加矣皇極非大中皇乃天子極乃極至言皇建此極也○九峯蔡氏曰五行不言用无適而非用也皇極不言數非可以數明也苟明乎此則大禹叙疇之旨得矣○玉齋胡氏曰伏羲則河圖以作易也圖之數十積之為五十有五廬其中十與五者象太極也而

其散布於外者凡四十以一三七九為陽儀者二十以二四六八為陰儀者二十此則之以生兩儀也以一二三四之位而為六七八九之象此則之以生四象也析二七之合則七居南為乾而二補東南隅之空以為兌析三八之合則八居東為離而三補東北隅之空以為震析四九之合則九居西為坎而四補西南隅之空以為巽析一六之合則六居北為坤而一補西北隅之空以為艮者此則之以成八卦也然聖人之則河圖也亦因橫圖卦畫之成以發圖卦氣之

運耳本河圖以為先天橫圖則卦畫之成者老陽居一分之為乾兌少陰居二分之為離震少陽居三分之為巽坎老陰居四分之為艮坤本河圖以為先天圓圖則卦氣之運者老陰居北少陰居東所以分而為艮坤離震者此四卦固无以異於橫圖也少陽居南宜為巽坎而乃為乾兌老陽居西宜為乾兌而乃為巽坎此四卦實有異於橫圖矣其故何哉蓋河圖二象之居于東北者陰之老少也陰主靜而守其常故水木各一其象不能他有所兼一六居北為水其於卦



也為艮坤不得為離震矣三八居  
東為木其於卦也為離震不得為  
艮坤矣陰所以小也所以居窮冬  
相錯而為冬與春之卦也河圖二  
象之居于西南者陽之老少也陽  
主動而通其變故金火互通其象  
實能兩有所兼乾居南方火位說  
卦曰乾為金坎居西方金位而說  
卦曰坎為赤故四九居西為金其  
於卦也本為乾兌而亦得為巽坎  
矣二七居南為火其於卦也本為  
巽坎而亦得為乾兌矣陽所以為  
天也所以居大夏相錯而為夏與  
秋之卦也體河圖以為先天圖

其卦氣之運分陰分陽有如此者  
聖人所以作易者寧不可見也哉  
大禹之則洛書以作範也未必拘  
拘於書之位次以定疇之先後然  
自一至九之數實有以默啓聖人  
作範之心故自初一之五行包天  
地自然之數餘个法則是太禹參  
酌天時人事而類之不必盡協於  
火木金土  
之位也

曰洛書而虛其中則亦太極也奇偶  
各居二十則亦兩儀也一二三四而

合九八七六縱橫十五而互為七八  
九六則亦四象也四方之正以為乾  
坤離坎四隅之偏以為兌震巽艮則  
亦八卦也河圖之一六為水二七為  
火三八為木四九為金五十為土則  
固洪範之五行而五十有五者又九  
疇之子自也是則洛書固可以為易

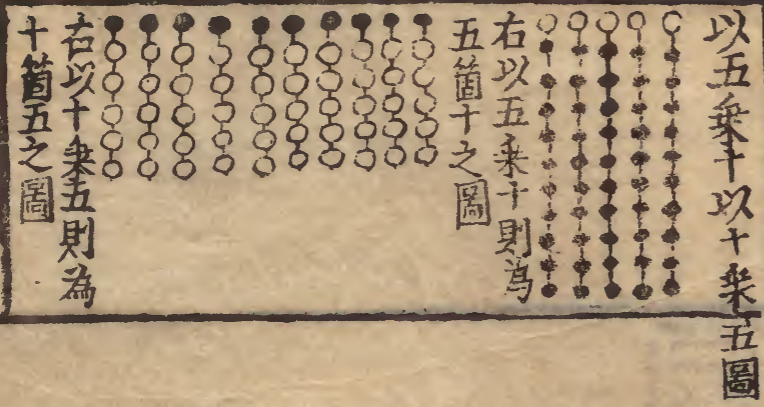
而河圖亦可以為範矣且又安知圖  
之不為書書之不為圖也耶

王齋胡氏曰四方為乾坤離坎四  
隅為兌震巽艮者蓋一六老陰之  
數而畫卦為艮坤艮居六坤居一  
也三八少陰之數而畫卦為離震  
離居三震居八也四九老陽之數  
而畫卦為乾兌乾居九兌居四也  
二七少陽之數而畫卦為巽坎巽  
居二坎居七也此洛書亦可以為  
八卦也疇子目者五行五事五  
八政八五紀五阜極一三德三替

疑七庶徵十福極  
十一總五十五也

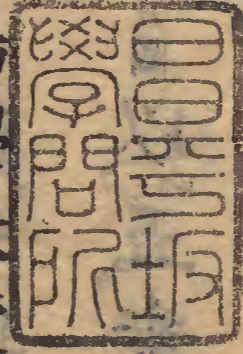
曰是其時雖有先後數雖有多寡然  
其為理則一而已但易乃伏羲之所  
先得乎圖而初無所待於書範則大  
禹之所獨得乎書而未必追考於圖  
耳且以河圖而虛十則洛書四十有  
五之數也虛五則大衍五十之數也

積五與十則洛書縱橫十五之數也  
以五乘十以十乘五則又皆大衍之  
數也洛書之五又自含五而得十而  
通為大衍之數矣積五與十則得十  
五而通為河圖之數矣苟明乎此則  
橫斜曲直無所不通而河圖洛書又  
豈有先後彼此之間哉



易學啓蒙補要解卷之二終

王齋胡氏曰洛書之五又自含五  
而得十者下一點含天一之象上  
一點含地二之象左一點含天三  
之象右一點含地四之象中一點  
含天五之象所謂五自含五而得  
十通在外四十一為太衍之數積五  
與十而得十五者以其所含之五  
積之則含五與十而為十五通  
在外四十一而為河圖五十五也



易學啓蒙補要解卷之一終

